

面向园林专业的中职语文“三融三通四能” 育人模式实践

一、成果背景与问题

（一）落实提质培优、服务首都发展的要求

自2019年《国家职业教育改革实施方案》颁布实施以来，职业教育发展进入了新的发展阶段。尤其《职业教育提质培优行动计划（2020—2023年）》、《关于推动现代职业教育高质量发展的意见》等文件更加明确了职业教育的发展方向，突出了“立德树人、德技并修”的育人导向。中等职业教育作为职业教育的重要组成部分，**担负着培养德智体美劳全面发展的高素质劳动者和技术技能人才的任务。**

我校隶属行业办学、以服务首都园林绿化事业为鲜明特色，紧紧围绕北京建设国际一流和谐宜居之都的总体规划目标，**聚焦行业发展需求，培养具备良好人文素养、职业道德与园林工匠精神的高素质技术技能人才。**

中等职业学校语文课程是各专业学生必修的公共基础课程，其任务是强化学生语文关键能力，传承弘扬优秀进步文化，培养学生良好的思想品质和科学文化素养，提高学生就业创业能力和终身发展能力，为学生成为全面发展的高素质劳动者和技术技能人才奠基。随着《中等职业学校语文课程标准》的深入实施，**语文课程的育人目标向语言理解与运用、思维发展与提升、审美发现与鉴赏、文化传承与参与四大核心素养聚焦。**

面对新要求、新使命，系统构建并实施与之相适应的中职语文课程育人模式，已成为提升学生人文素养、服务学生全面发展的内在要求，也是我校落实立德树人根本任务、精准服务首都城市战略、彰显行业办学特色的关键举措。

（二）教学中的问题

1. 学生知行断裂，学习目标模糊

2020年—2024年抽取新生673人做语文学情调查，抽样数据显示，学生对语文课程喜爱程度“一般”者超三成，尽管超70%的学生认同语文对“未来工作”和“自身修养”的价值，但课堂投入度不足50%，这种矛盾反映出语文学习中“知”、“行”断裂的问题，说明对学科的正确认知

没有化为真实的情感体验和持续的学习动力。



图 1 2020-2024 年新生入学语文学习情况综合评估

2. 语文基础薄弱，应用能力欠缺

学情数据显示，新生语文学科优秀率不足三分之一，普遍基础薄弱。学生在面对阅读鉴赏、书面表达等核心任务时有畏难情绪，语言应用能力成为制约其职业发展的短板。

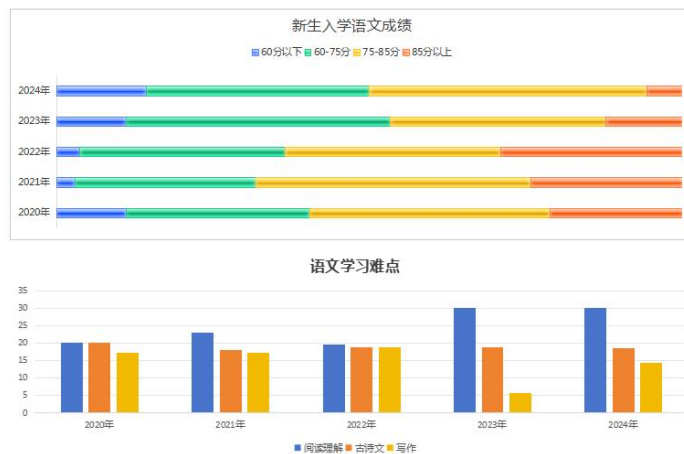


图 2 2020-2024 年新生入学语文成绩及学习难点

3. 语文教师缺乏应用实践能力，产教融合不足

语文教师多数缺乏行业背景和企业应用实践经历，对专业人才培养目标理解不深，教学中难以有效融入真实职业情境和产业资源。

二、主要做法

为解决上述问题，学校深研《中等职业学校语文课程标准》，围绕专业人才培养目标，采用**对标课标、文专融合、强化实践三大举措**，探索构建了**“三融三通四能”语文课程育人模式**，该模式以“三融”为内核，立足课程意识形态属性，结合行业特点、办学理念，提炼家国情怀、园林文化、工匠精神三大思政点深度融入教学；从时间、方式和空间三个维度贯通教学场域，实现课内课外、线上线下、校内校外全方位育人的“三通”方法路径；最终指向围绕学科核心素养的表达、思维、审美、创造四大关键能力的培养提升。

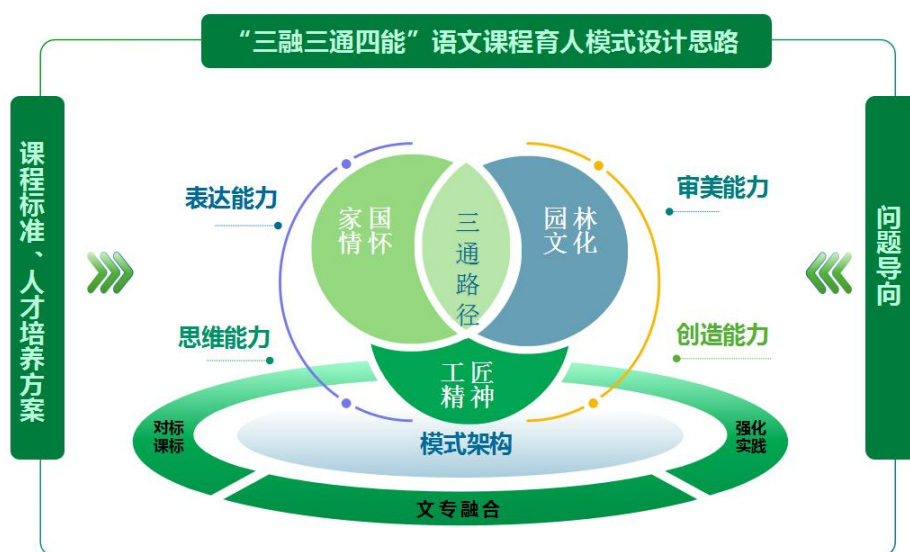


图3 “三融三通四能”育人模式设计思路

(一) 对标课标，夯实“四能”根基

依照《中等职业学校语文课程标准》，将夯实“四能”根基作为首要任务。持续开展新生入学语文学情调研，全面掌握学生在表达、思维、审美和创造方面的薄弱环节。

根据学生基础情况、认知水平和学习规律，结合升学与发展双重需求，**实施线上线下混合式教学**。线上对标课标要求的必要的语文基础知识和基本技能，建设**基础知识题库、数字化课程和竞赛题库**，满足不同层次学生随时随地积累语言材料和言语活动经验的需求。线下开发**特色校本读物**，**精选行业优秀人物事迹作为教学案例、创设职场语境与实践任务**，培养学生的应用实践能力。切实帮助学生补齐知识短板，夯实学科基础，为综合素养的提升奠定坚实基础。



图4 线上线下混合教学

(二) 文专融合，突显“三融”元素

立足学校实际，结合人才培养方案，通过课程资源转化、文化活动创设、典型案例示范，将家国情怀、园林文化、工匠精神融入教学活动中，系统推动语文教学与专业人才培养的有机融合。



图 5 文专融合路径

1. 课程资源转化

系统挖掘传统节日、传统花材等媒介中蕴含的园林文学素材，开发了《藏在节日中的园林诗词》、《中国传统花材与花文化》等系列校本读物，并正式出版了《园林经典文献名篇导读》两册。通过引导学生开展经典诵读与深度品读，使传统造园智慧与诗文意境从静态知识转化为学生可理解的学习素材，增强学生对专业文化的认同感和自信心。

2. 文化活动创设

依托学校艺术周、教师节等活动契机，组织学生开展园居文化活动展示、《趣读红楼》情景剧展演、《红楼梦》百题知识竞赛，创设专业语境，将传统价值观融入可感知、可参与的活动中，引导学生以语文视角体验家国文化，从而实现价值观的内化与升华。

3. 典型案例示范

根据专业选编行业劳模、优秀校友的先进事迹，使工匠精神具象化为生动的职业故事与典型范例，让优秀校友成为学生的身边的榜样，将工匠精神从课本概念转化为引领学生职业规划和精神成长的动力。

（三）强化实践，产教协同育人

1. 教师是产教融合引领者

教师通过开展文专融合类课题研究、参与社会服务与园林文化科普项目开发等途径，深入行业实践，提升产教融合的能力。

2. 学生是知行合一的实践者

学生依托“服务平台+大赛平台”进行实践锻炼。通过社区活动、职业体验、科普游园会、科普公众号维护等志愿服务，在实践中提升语言综合运用能力；通过参加行业类比赛，增强职业竞争力和创新意识。

师生通过“教-学-做-赛”一体化实践，强化了“校内校外协同”，使语文学习在真实的社会与职业场景中实现价值赋能。

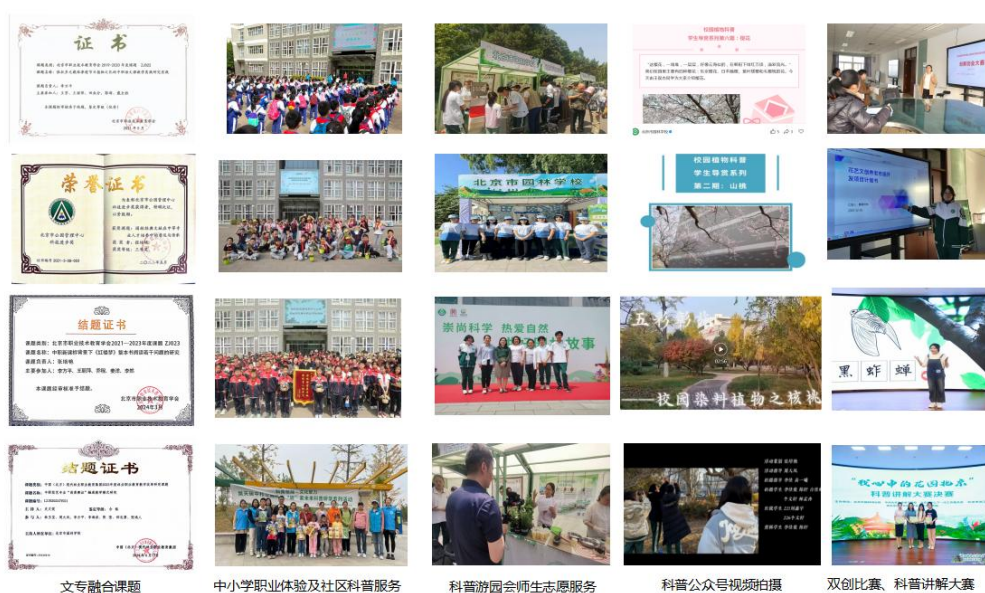


图 6 产教融合平台

三、经验成果

(一) 树立精品课程标杆，构建了数字化教学资源体系

以 2022 年入选北京市线上精品课程的《语文（职业模块）》为线上课程标杆，构建了涵盖基础知识、学习通线上课程、拓展资源在内的数字化教学资源体系。



图 7 数字化教学资源体系

基础知识题库涵盖 13 个子题库，配合 248 段口语交际、应用写作与综合实践教学视频及 450 课后习题，为学生提供精准高效的基础能力训练；2 套统编教材线上课程，全面参照精品课程标准开发，保障了教学资源的质量统一与规范应用；拓展资源涵盖《红楼梦》、《园冶》整本书线上阅读资源、知识竞赛题库，拓展学生知识的广度与深度。

（二）行业资源实现“实景化、情境化”转化

以课程设计为纽带，使行业中的专家资源和场地实景有效辅助校内教学。对接写作能力培养需求，设计自然观察与写作课，邀请行业专家指导学生实地创作；筛选行业优秀作品、人物事迹入选教学案例；与校内语文古诗词、名著阅读教学进行匹配，将中国园林博物馆、大观园、曹雪芹纪念馆等市属公园、博物馆转化为“语文第二课堂”，通过情境化、任务化教学，帮助学生在实景体验中完成从知识理解到实践应用的能力迁移。



图 8 情境化教学案例

（三）学生实践能力逐级提升

依照“实践赋能、螺旋上升”的职教学生成长规律，采用“**校级打基础、市级展风采、行业练真功**”递进式训练体系，整合校内校外、课内课外资源，使学生将语言文化知识转化为扎实的职业竞争力，实现从“学习者”到“应用者”的能力提升。

（四）实现了“工具性”与“人文性”在育人实践中的有机统一

以语文学科核心“素养”为育人总纲，以“表达、思维、审美、创造”四大关键能力为具体驱动。内容上，通过“三融”将语言运用与文化浸润有机结合；路径上，通过“三通”为价值引领和实践赋能搭建平台。培养的学生连续两年在市级文明风采征文比赛中获奖率超 60%，其中一等奖两项，文案写作等专业技能大赛中屡创佳绩，通过育人实践实现了“以工具性固本，以人文性铸魂”。



图9 学生征文及文案写作获奖情况

四、创新与特点

(一) 构建了“三融三通四能”语文课程育人模式

该模式立足语文教学实际，深度融合专业特色，通过丰富“家国情怀—园林文化—工匠精神”价值内涵，将专业特色转化为可感可悟的育人资源；通过构建“课内课外—线上线下一校内校外”育人路径，实现教学场域立体化拓展；通过聚焦“思维—表达—审美—创造”四能培育，促进学生核心素养综合化发展。从资源、路径、能力三个方面系统回答了“教什么”、“如何教”、“为何教”的核心问题。为公共基础课有效服务专业人才培养提供了系统化的理论框架与实践指南。



图 10 “三融三通四能”育人模式

（二）形成了文专融合特色育人资源

在实践层面，构建了“课程-活动-社会”三位一体的文专融合特色育人资源体系。



图 11 语文课程育人资源体系

1. 课程资源方面

由浅入深打造文化普适、经典研读和专业特色三类资源。文化普适类资源以教材内容、语文基础知识为主，面向全体学生进行文化通识教育，培养基本文化素养；经典研读以名著典籍为载体，抽取园林专业元素设计专题教学资源，培养学生深度阅读、批判思维和审美鉴赏的能力；专业特色类资源聚焦园林文学读物，将文学解读与园林专业知识结合，引导学生在文学与专业的交融中发现美、感受美、传承美。

2. 活动资源方面

构建“体验—竞赛—展示”递进式活动体系。依托校园植物开展文化导赏体验，开展“阅自然”社团活动；通过成语大赛、征文演讲等赛事提升专业表达能力；开展《红楼梦》园居文化活动展示、《趣读红楼》情景剧展演实现学习成果转化与创新意识培养。

3. 社会资源方面

整合行业竞赛、社会服务与实践基地三类平台。通过科普讲解大赛展示学习成效，借助科普游园、社区服务强化责任意识，利用园林博物馆等场馆开展实境教学，实现育人效果向社会延伸。

(三) 形成了“标准引领—内容转化—平台联动”育人机制

1. 标准引领

以语文课程标准与专业人才培养方案为依据，将育人目标具化为“思维、表达、审美、创造”四大关键能力，面向园林技术专业先后制定了《〈语文〉课程内容与要求》、《语文课程标准实施方案》为教学实践提供了行动指南。

2. 内容转化

按照“挖掘专业资源→设计融合方案→有机融入教学”的操作流程，开发面向中小学生的以《红楼梦》为题材的20门文化体验课程，作为学校特高专业建设项目园林文化体验中心的课程资源；设计完成覆盖研学、阅读鉴赏、表达交流、综合实践教学的文专融合典型课例12个，探索出了行业资源向课程资源转化、园林文化专业元素向语文育人资源转化的有效路径。

课标	课标内容	专业资源	《红楼梦》融入内容	课程实施策略
1	阅读与鉴赏	《红楼梦》	《红楼梦》	《红楼梦》整本书阅读教学
2	表达与交流	《红楼梦》	《红楼梦》	《红楼梦》整本书阅读教学
3	审美与创造	《红楼梦》	《红楼梦》	《红楼梦》整本书阅读教学
4	综合实践	《红楼梦》	《红楼梦》	《红楼梦》整本书阅读教学

课例	内容
1	《园冶·园说》阅读教学
2	《语综：模拟科普讲解大赛》教学
3	《语综：传统节日》教学
4	《寻诗问园》研学

图 12 典型课程及课例

3. 平台联动

打通课内课外、线上线下、校内校外的边界，构建“基础培养—拓展深化—实践检验”的育人空间，确保各类资源有效服务育人目标。



图 13 三通平台搭建

五、应用推广效果

（一）育人成效显著，学生综合素养与竞赛成绩双提升

该成果覆盖全校 4 大园林专业（园林技术、园林绿化、园艺技术、花艺设计与制作）3 个年级的语文课内外教学，累计服务 29 个园林教学班级，课程满意度持续提高。近 4 年，学生在北京市中职学校演讲诗文大赛、文明风采征文比赛、科普讲解大赛、全国高校商业精英挑战赛文案竞赛、全国职业院校技能大赛中职组微景观设计等赛事中累计获奖 40 项，其中厅局级以上 37 项，语文综合应用能力显著增强。其中，2024 年，学生征文融入《园冶》“能主之人”理念，体现了人文底蕴与专业融合特色，荣获北京市文明风采大赛一等奖；在生活插花艺术展、全国微景观设计与制作等专业活动比赛中，学生将诗词意境、文献解读融进作品的创意设计，成为作品灵魂，最终斩获佳绩。

（二）教师团队能力增强，教研成果与职业发展同步突破

团队成员在课题研究、课程建设与教学能力方面成果丰硕。主持或参与厅局级课题 4 项，含职教学会优秀课题 1 项、局级科技进步三等奖 1 项；建成北京市 2022 年职业院校在线精品课程《语文（职业模块）》，上线

超星学银在线平台，累计选课超 600 人，浏览 44 万余人次，为来自 15 所学校 40 个班级提供服务；获北京市职业院校思政德育优秀案例二等奖、教学能力比赛二等奖各 1 项。团队职业素养持续提升，1 名教师完成北京市优秀青年骨干教师培养项目，1 名教师获评北京市骨干教师及教育系统教书育人先锋；2021 年，团队入选中国（北方）现代林业职业教育集团语文创新团队。

（三）成果辐射广泛，校内外推广路径多元有效

本成果通过校际交流、案例评选、论文发表、图书出版等途径广泛推广。育人模式获 2023 年北京市职业院校思政和德育工作优秀案例二等奖；公开发表论文 8 篇，出版《园林经典文献名篇导读》上下两册；团队成员受邀在北京市中职语文师资培训班开展教学设计及案例分享 4 次，反响热烈。校内积极推广经验，指导建设《北京历史文化》在线精品课程，有效带动全校教研水平提升。

（四）社会服务多元拓展，文化教育资源实现共享共赢

本成果的应用有效推动了文化教育资源向社会延伸。依托北京市公园管理中心，参与“科普京津冀密云行”活动；助力中国园林博物馆园林历史文化主题冬令营、夏令营课程建设。开发园林经典文献与植物文化题库 4 套，参与科普游园会 4 次，累计服务游客超万人。面向社区、幼儿园及中小学开发职业体验课程 5 门，累计服务 9 所学校，《现代教育报》两次报道相关活动，形成广泛社会影响，实现育人资源与社会服务的高效对接。

图 14 网络媒体及纸媒报道

